

**ESTETYCZNE UPORZĄDKOWANIE POLICHROMII,  
ORAZ RENOWACJA MONOCHROMATYCZNYCH WYPRAW  
MALARSKICH WE WNĘTRZU KOŚCIOŁA PARAFIALNEGO  
P.W.: „NARODZENIA NMP” W CHECHLE**



**Małopolski  
Wojewódzki Konserwator Zabytków  
w Krakowie  
31-002 Kraków, ul. Kanonicza 24**

Opracował  
mgr Wojciech Szczurek

Kraków, czerwiec 2023 r.

**UZGODNIONO** <sup>Z</sup>  
dnia 10. SIE. 2023 <sup>WARUNKIEM</sup>

Wg ZR-1.5142.117.2023.JH  
pozu. ZR-1.5142.117.2023

*Wojciech Szczurek*  
KONSERWATOR DZIEŁ SZTUKI  
mgr Wojciech Szczurek  
30-376 Kraków, ul. Moraczewskiego 14/1  
tel. 600 358 313

## I. OPIS INWENTARYZACYJNY

MIEJSCOWOŚĆ:	Chechło – kościół parafialny p.w. „Narodzenia NMP”
OBIEKT:	XIX wieczne malowidła na sklepieniu, a także monochromatyczne wyprawy malarskie ścian we wnętrzu świątyni
CZAS POWSTANIA:	XIX w.
AUTOR:	nieznany
TECHNIKA:	malowidła ściennie wykonane w technice klejowej (?)

Obecny, murowany kościół parafialny pw. „Narodzenia NMP” powstał w 1807 r. w miejscu starszego, jako klasycystyczny, orientowany, ze sklepieniem trójbocznie zamkniętym prezbiterium z parą identycznych lokalności po bokach oraz znacznie szerszym korpusem nakrytym stropem. Jednolitą kompozycję z kościołem tworzy ogrodzenie - mur z okrągłymi, dekoracyjnymi basztami na narożnikach oraz nieco późniejsza dzwonnica (z ok. 1830 r.).

W 1895 r. świątynię gruntownie odnowiono i rozbudowano (dobudowano od północy kruchtę), konsekrowano w 1912 r. W latach 80. XX w. dach kościoła pokryto blachą, w latach 90 przeprowadzono prace we wnętrzu kościoła i prace remontowe dzwonnicy. Ostatnie prace związane z odnowieniem dekoracji malarskiej wnętrza były przeprowadzone w roku 2010.

Integralnym elementem architektury kościoła jest XIX wieczna polichromia. Na sklepieniu absydy w prezbiterium ukazano ornament roślinny z inicjałami NMP, natomiast na sklepieniu w prezbiterium ornament roślinny z symbolami Czterech Ewangelistów.

Ściany prezbiterium pokrywa monochromatyczna wyprawa malarska w kolorze jasnego ugru z prostym ornamentem patronowym w okuł okien i w glicach okiennych.

Wyprawy malarskie w nawie kościoła obejmują monochromie na ścianach oraz sceny i ornamenty roślinne w podziałach ramowych na sklepieniu - stropie. Dopelnieniem dekoracji w nawie jest fryz z motywem lilii na fasacie, oraz delikatna dekoracja patronowa wokół gliców okiennych (analogiczna do dekoracji w prezbiterium kościoła).

Malowidła wykonano bezpośrednio na tynku w technice klejowej. Malowano w kilku warstwach w większych płaszczyznach z ostatecznym opracowaniem świateł i cieni.

Planowane prace mają za zadanie konserwatorskie, a także estetyczne uporządkowanie wystroju malarskiego wnętrza.

Partie polichromii wymagają oczyszczenia z niezespolonej warstwy kurzu i luźnych zanieczyszczeń, przeglądu stanu zachowania z ewentualną korektą rozwarstwień. Monochromie należy „odświeżyć” z zachowaniem dotychczasowej kolorystyki, natomiast w strefie przyziemia w pasie lamperii usunąć olejne warstwy farb oraz rozważyć lokalną naprawę, a w koniecznym wypadku wymianę zdestruowanych partii tynków.

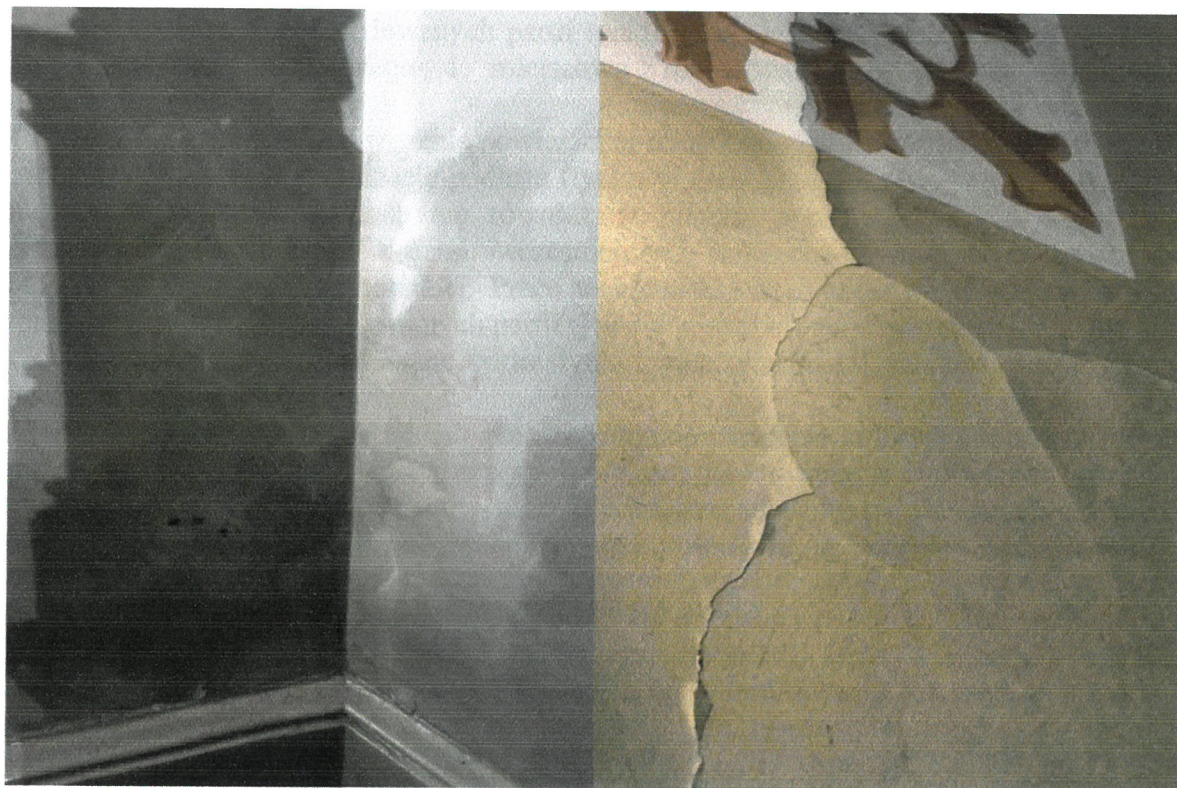


## I. STAN ZACHOWANIA

Stan zachowania dekoracji malarskiej wnętrza świątyni należy uznać za zadowalający. Na całej powierzchni ścian i sklepienia zarówno w prezbiterium jak i w nawie kościoła (na malowidłach jak i na otaczających je partiach monochromii) zalega warstwa kurzu i brudu. Powierzchnie te są zabrudzone z kurzem w zagłębieniach, rysach i na wypukłościach tynku. Sporadycznie stwierdzono pojedyncze odspojenia tynku częściowo „klawiszujące”, powierzchniowe drobne wykruszenia, a także złuszczenia malatury. Lokalnie retusze są pociemniałe, ogólna kompozycja poszczególnych scen jest czytelna.

W dolnej partii ścian - zwłaszcza do wysokości ok. 150-160 cm od poziomu posadzki w pasie lamperii występują olejne warstwy, które należy usunąć. Widoczne są także powierzchniowe przetarcia i złuszczenia warstw malarskich, miejscami wraz z cienką zdegradowaną warstwą wypraw tynkarskich. Na fragmentach tych widoczne są również drobne lokalne zaplamienia oraz ciemne zacieki.

Cała powierzchnia malarskiego wystroju kościoła jest lekko przetarta na wskutek prób mechanicznego odkurzenia powierzchni, dodatkowo pokryta warstwą kurzu i innych zanieczyszczeń zatracających pierwotny koloryt jak również miejscowo rysunkową czytelność detali. Nietrwale spoiwo warstw malarskich (kazeinowe i klejowe ?) powoduje lokalne łuszczenie i osypywanie się dekoracji malarskiej (głównie w partiach monochromii). Do wysokości tzw. lamperii ok. 1,5m. od poziomu posadzki olejna warstwa malarska jest mocno porysowana, zaplamiona, a także wytarta z licznymi drobnymi ubytkami mechanicznymi. Do widocznych uszkodzeń należą też liczne spękania, oraz powierzchniowe wykruszenia wątku.



Fot. Stan zachowania, widoczne zabrudzenie, zaplamienie i zarysowania powierzchni.

## II. ZAŁOŻENIA I CEL PRAC KONSERWATORSKICH

Poniższe opracowanie przygotowano w oparciu o wizualną ocenę obiektu. W celu sformułowania programu prac wykonano rozpoznanie stanu zachowania, oraz przyczyn jak i zakresu powstałych zniszczeń, które pozwoliło na opracowanie zaleceń konserwatorskich. Biorąc pod uwagę wartość historyczną i użytkową wnętrza, oraz stan jego zachowania przyjęto następujące wytyczne konserwatorskie:

- przeprowadzić konserwację głównie estetyczną z zachowaniem w maksymalnym stopniu wszystkich nawarstwień stylowych, oraz oryginalnych materiałów: zapraw, tynków, warstw malarskich;
- usunąć tylko te materiały budowlane w tym wtórne – drobne nawarstwienia farb, zatarć (głównie gipsowych i cementowych), które wywołują zniszczenie oryginalnie użytych materiałów,
- przywrócić oryginalnym materiałom budowlanym ich pierwotne właściwości,
- w pracach konserwatorsko-restauratorskich zastosować materiały o składzie chemicznym i właściwościach zbliżonych do oryginalnych.

W trakcie prowadzonych prac należy przyjąć zasadę niezbędnej ingerencji w materię i strukturę zabytku w związku, z czym, zastosowane technologie konserwatorskie winny być dostosowane do tego podstawowego założenia.

Głównym celem planowanych prac jest wykonanie konserwacji estetycznej mającej na celu oczyszczenie i uczytelnienie kompozycji wraz z „odświeżeniem” partii monochromii z zachowaniem istniejącej kolorystyki, a także w ramach prac technicznych wymianę w koniecznym zakresie zdegradowanych partii tynku (głównie w przyziemiu) z jednoczesnym ustabilizowaniem odspojonego i miejscowo rozwarstwowanego podłoża fragmentów polichromii.

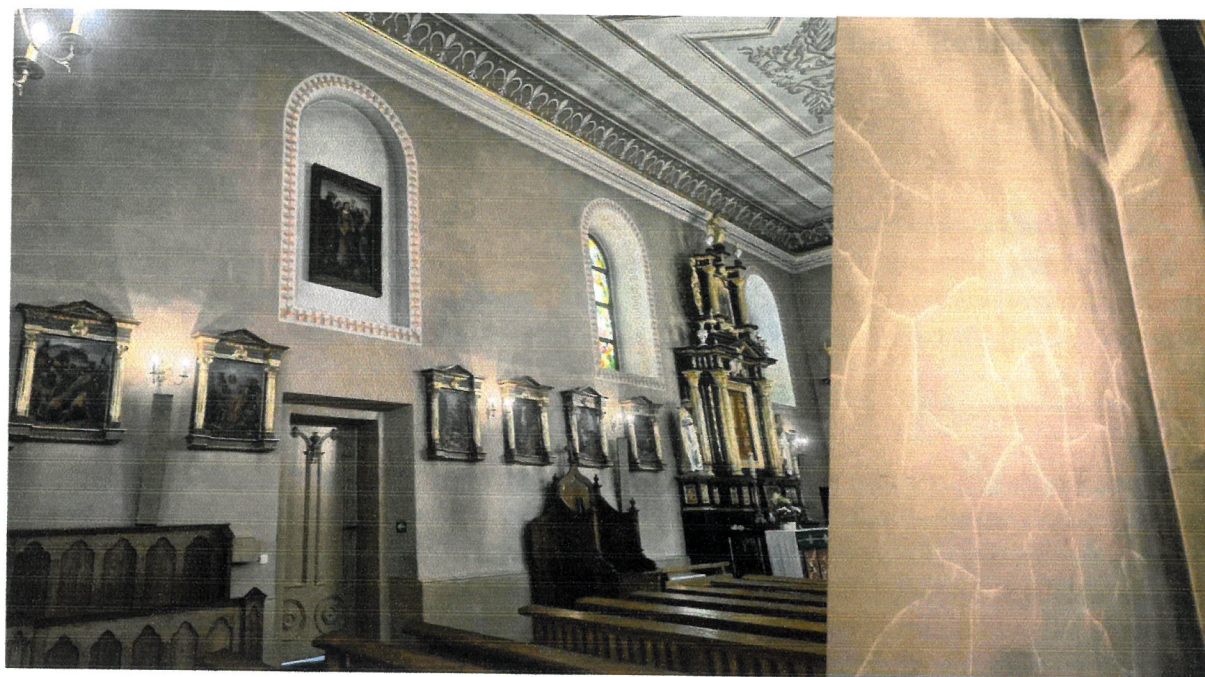
W tym celu zakłada się oczyszczenie powierzchni ścian i sklepienia kościoła z warstwy kurzu i zabrudzeń, następnie stabilizację podłoża (tynku w razie konieczności) poprzez wykonanie miejscowych iniekcji. Zakłada się również w ramach prac technicznych wymianę w koniecznym zakresie kitów z czasu wcześniejszych konserwacji, których powierzchnia i kolorystyka odbiega od oryginalnej. Prace techniczne winny także objąć swym zakresem reparację spękanych i zdestruowanych partii tynków w strefie tzw. przyziemia.

Lokalnie tam gdzie zdegradowane partie tynku zostaną usunięte zaleca się zastosowanie tynków renowacyjnych.

W ramach prac estetycznych zakłada się uzupełnienie i scalenie kolorystyczne rys i pęknięć oraz kitów, a także uczytelnienie kompozycji poprzez punktowanie w niezbędnym zakresie w nawiązaniu do przyjętej koncepcji tj. kropką o jaśniejszej tonacji z rozróżnieniem nasycenia i waloru. Partie monochromii proponuje się zrekonstruować w technice krzemianowej z zachowaniem obecnej kolorystyki.

Poniższe opracowanie przygotowano na podstawie wizualnej oceny obiektu „in situ” przy ograniczonym bezpośrednim dostępie do wyższych partii ścian. Uzyskane w trakcie rozpoznania informacje, są jednak wystarczające do sformułowania zawartych wniosków i zaleceń konserwatorskich.





Fot. Stan zachowania monochromii w nawie kościoła

### III. PROGRAM PRAC I PROPONOWANE ZABIEGI KONSERWATORSKIE

#### A). PRACE TECHNICZNE

1. Wykonanie dokumentacji fotograficznej stanu zachowania.
2. Oczyszczenie powierzchni ścian i sklepienia z niezespolonej warstwy kurzu i brudu przy użyciu miękkich pędzli, gumy chlebowej, gąbek typu „wish-up”, a w przypadku ciemnych zacieków chemicznie po wykonaniu prób i doborze odpowiednich substancji.
3. Wykonanie konsolidacji rozwarstwień podłoża. W zależności od rodzaju odspojień proponuje się zastosować wodny roztwór Primalu AC-33, lub preparat Malta 6001, Ledan TB1. Zakres iniekcji jak też rodzaj użytego preparatu będzie uzależniony od stwierdzonego odspojenia.
4. Usunięcie w koniecznym zakresie olejnych partii z powierzchni lamperii (chemicznie i mechanicznie) oraz wadliwych i nieestetycznych kitów z czasu wcześniejszych renowacji.
5. Uzupelnienie ubytków warstwy zaprawy, wypełnienie drobnych rys i pęknięć. Użyta zostanie zaprawa wapienno-piaskowa o stosunku spoiwa do wypełniacza analogicznym do wypraw oryginalnych. Zastosowany zostanie piasek rzeczny o grubości ziaren zbliżonej do występujących w wyprawach oryginalnych, a jako spoiwo proponuje się zastosować wapno gaszone, beziarkowe firmy Dullinger z Salzburga. Do wypełnienia drobnych rys i ubytków proponuje się zastosować np. szpachlówkę wapienną CL Fill Q4 Historic (Historic Kalkspachtell fein) firmy Remmers.
6. W razie konieczności oczyszczone fragmenty malowideł zostaną utrwalone przy użyciu 3-5-% roztworu Paraloidu B-72 w etanolu.
7. Zdegradowane partie tynku w przyziemiu zostaną usunięte (miejsca te zostaną wyznaczone w oparciu o stan zachowania przed przystąpieniem do prac), odkażone

środkiem grzybo i pleśniobójczym np. Adolit M Flussing firmy Remmers, a następnie wyprawy zostaną uzupełnione tynkiem renowacyjnym firmy Remmers (np. SP Top SR) lub Optolit (np. Optosan ASP).

*B). PRACE ESTETYCZNE*

1. Scalenie kolorystyczne kitów i pobiał w technice temperowej lub wapiennej.
2. Uczytelnienie kompozycji scen na sklepieniu nawy poprzez punktowanie w niezbędnym zakresie stosując przyjętą zasadę punktowania kropką o zróżnicowanym walorze i natężeniu. Użyte zostaną pigmenty w proszku firmy Lefranc i Kremer oraz 3% roztwór Paraloidu B72, lub farby o spoiwie akwarelowym.
3. Zabezpieczenie i utrwalenie powierzchni dekoracji 3% roztworem Paraloidu w etanolu.
4. Partie monochromatyczne proponuje się „odświeżyć” w oparciu o laserunkowe farby silikonowe firmy Remmers (Historic Lasur) z zachowaniem istniejącej kolorystyki. Wybrany produkt daje powłoki malarskie o wyrazie estetycznym starych powłok wapiennych, gdyż, jako wypełniacz zawiera kredę. Technologia ta zapewnia wysoki poziom hydrofobowości, daje pełną przepuszczalność pary wodnej i dwutlenku węgla, wykazuje niewielką skłonność do brudzenia, a także jest odporna na ścieranie (jest to bardzo ważne ze względu na użytkowy charakter pomieszczenia).

Opracował: mgr Wojciech Szczurek

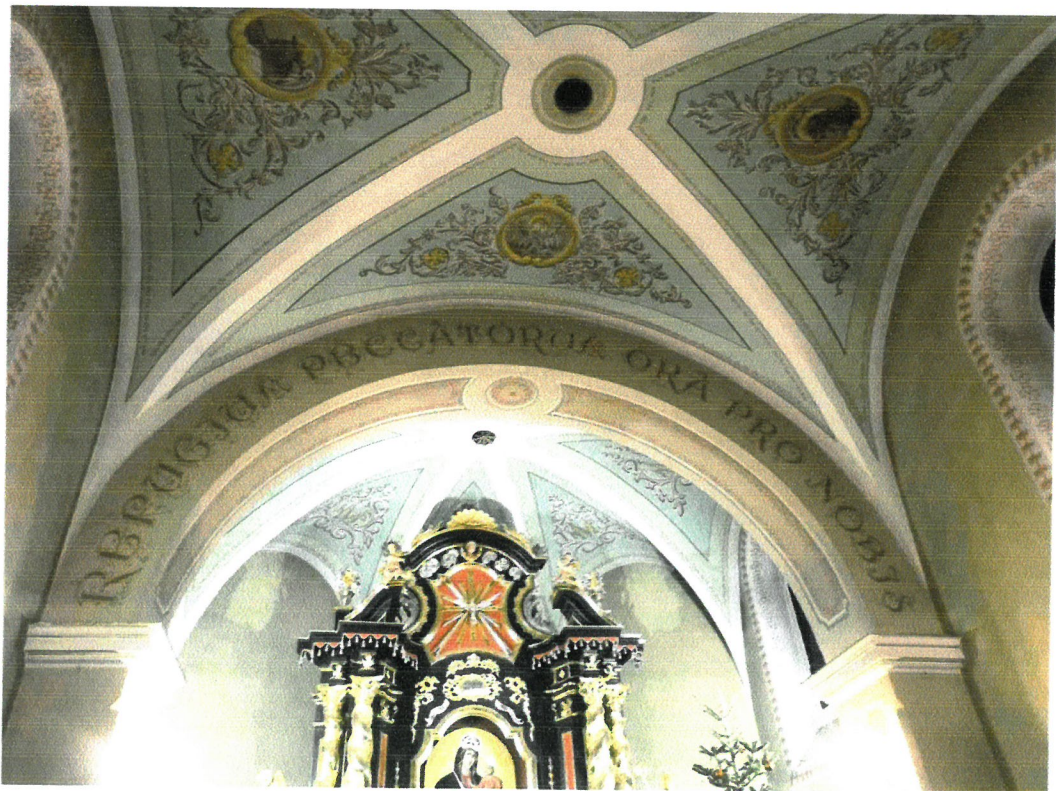
KONSERWATOR DZIEŁ SZTUKI  
mgr Wojciech Szczurek  
30-376 Kraków, ul. Moraczewskiego 14/1  
tel. 600 358 313



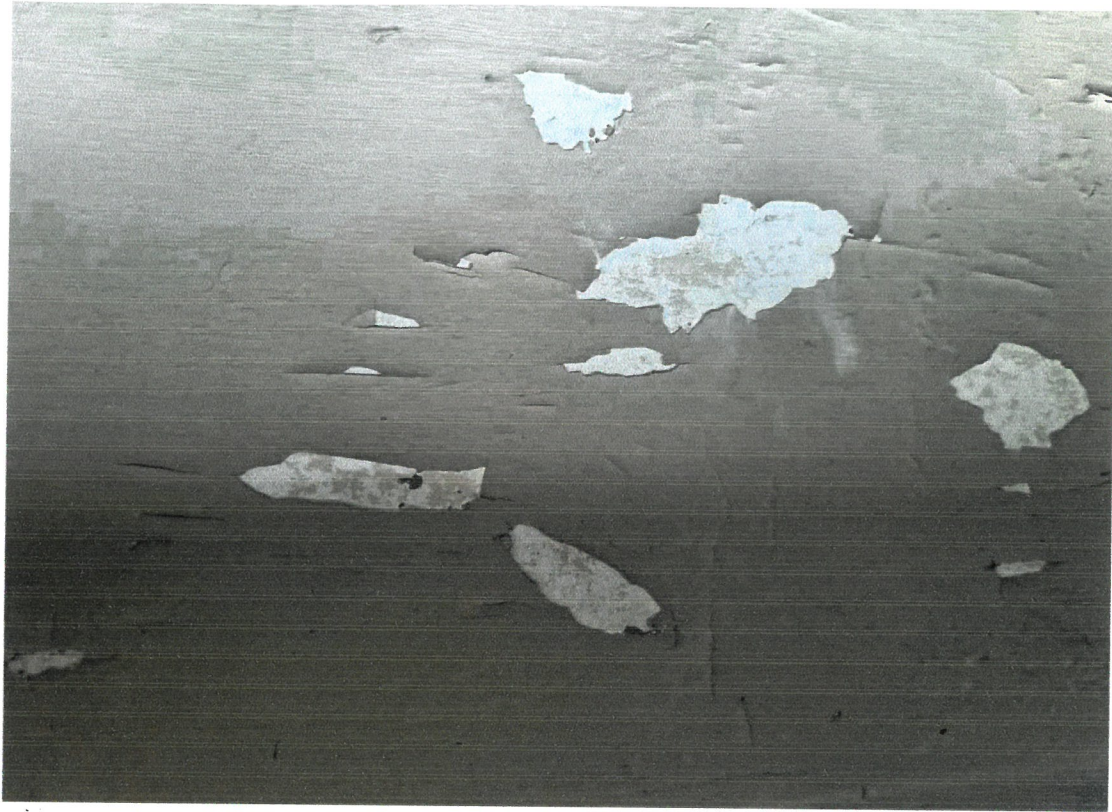
## DOKUMENTACJA FOTOGRAFICZNA



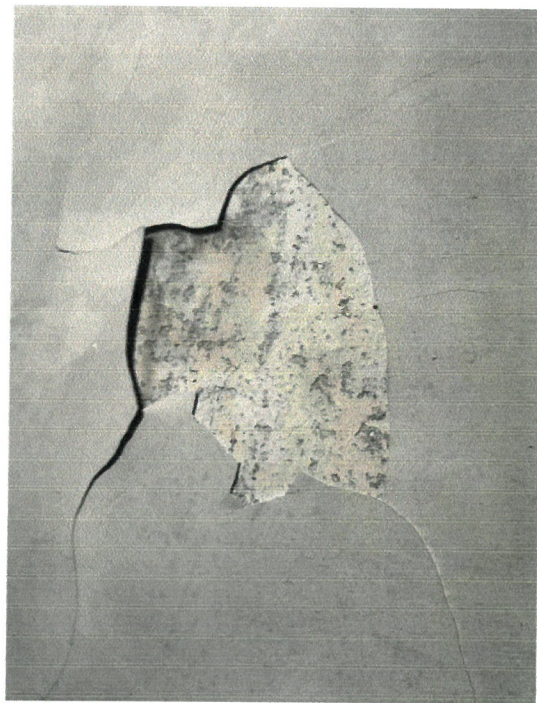
Fot. Nawa i prezbiterium – stan przed konserwacją







Fot. Ściana południowa, fragment w strefie lamperii – stan zachowania







Fot. Sklepienie w prezbiterium, fragment – stan zachowania

